



BC : Bouton laiton chromé
BN : Bouton noir

Caractéristiques techniques

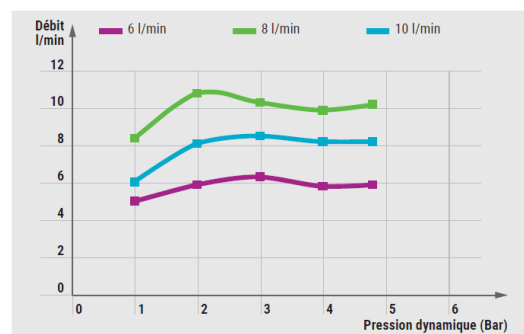
> **Débit** : 8 l/min à 3 bars par régulateur de débit intégré

> **Durée d'écoulement** : 20 à 35 secondes

> **Résistance thermique** : Ce robinet résiste à une température de 75°C durant 30 minutes dans le cadre de chocs thermiques

> **Pression de fonctionnement recommandée** : 0,1 MPa (1 bar) à 0,5 MPa (5 bar)

Diagramme de débit



Liste des pièces détachées

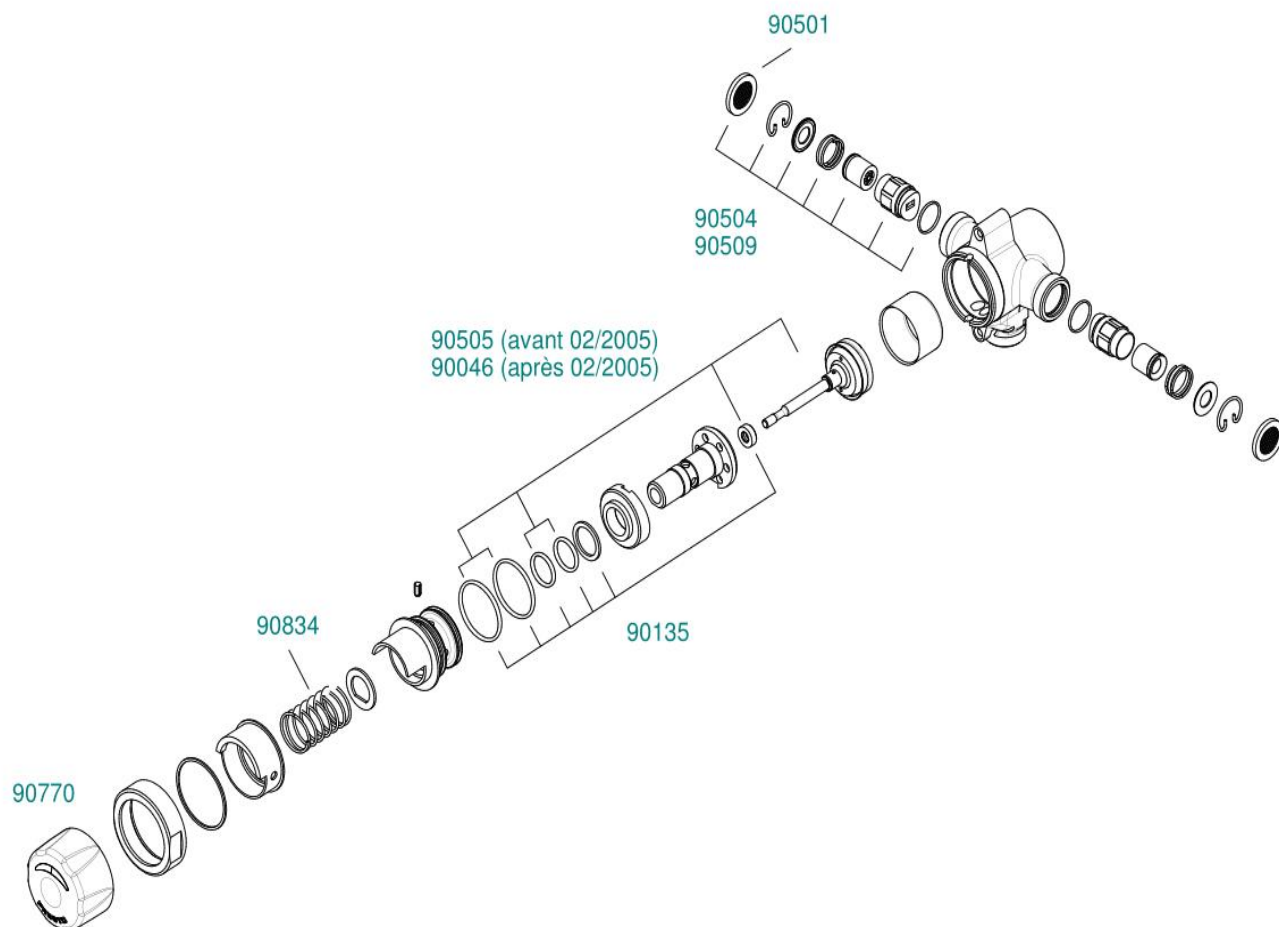
- 90135** 1 joints à lèvres, 2 joints toriques intérieurs, 2 joints toriques extérieurs, rondelle
- 90207** 20 fils frein
- 90509** Clapets anti-retour avec limiteur de débit (modèles depuis début 1986) 10 clapets complets, 10 ressorts, 10 rondelles, 10 joncs, 10 joints filtres
- 90501** 20 joints filtres 3/4
- 90539** 10 plaques signalétiques Alpa
- 90540** Volant noir + pastille
- 90770** Bouton chromé
- 90504** Clapets anti-retour sans limiteur de débit (modèles depuis début 1986) 10 clapets complets, 10 ressorts, 10 rondelles, 10 joncs, 10 joints filtres
- 90843** 10 joints à lèvres
- 90834** 5 ressorts + rondelles
- 90902** 5 cylindres
- 90046** Sachet de 5 pistons 20s à 35s + joints toriques
- 90545** Bouton chromé pour corps rallongé
- 90911** Plaque alpa 180x180 avec vis
- 90549** Sachet 4 vis torx pour alpa encastré
- 90630** Volant noir + plaque signalétique + rallonge
- 90066** Ecrou + rondelle + bague de butée
- 90529** Rondelle tampon PE
- 90737** Axe + joint à lèvres + distributeur
- 90738** Axe + joint à lèvres + distributeur (pour tête rallongée)
- 90832** Rondelle tampon Pe + ressort + rondelle guide (pour tête rallongée)
- 90834** Rondelle tampon Pe + ressort + rondelle guide (pour tête courte)
- 90883** 1 Flasque Alpa extérieur D79

- 01015** Tête avec bouton noir 20 à 35 secondes
- 01017** Tête avec bouton chromé 20 à 35 secondes
- 01020** Tête allongée avec bouton noir 20 à 35 secondes (Version encastrée)
- 01022** Tête allongée avec bouton chromé 20 à 35 secondes (Version encastrée)



Liste des outils

- Clé à molette**: démontage de la tête ou clé de 49
- Clé de 8** : démontage du piston
- Une pince serre clips**: démontage clips



Fonctionnement du produit

Le mitigeur temporisé mécanique ALPA fonctionne grâce à une cartouche temporisée qui assure lors de l'appui sur le bouton un écoulement d'une durée de 20 à 35 secondes. La présence du système rubis-fil frein autonettoyant permet le nettoyage du passage de l'eau à chaque appui pour une durabilité du produit sans altération.

Analyse des dysfonctionnements possibles

Problème	Cause	Solution
Absence d'écoulement	1. Les robinets d'arrêt ne sont pas ouverts	Ouvrir les robinets d'arrêt
	2. Pression dynamique insuffisante	Augmenter la pression dynamique
	3. Joints filtres obstrués	Démonter et rincer les joints filtres, les remplacer si nécessaire
Temporisation trop courte	1. Le rubis ou le fil frein est cassé ou manquant	Démonter et remplacer le piston ou la cartouche complète
	2. Le cylindre est cassé ou manquant	Remplacer le cylindre
Temporisation trop longue	1. Présence d'impuretés derrière le rubis	Démonter et nettoyer le piston ou remplacer le piston ou la cartouche complète
Fuite ou goutte à goutte au niveau de la pomme de douche	1. Présence d'impuretés au niveau des joints toriques	Démonter et nettoyer le piston ou remplacer le piston ou la cartouche complète
	2. Pomme de douche obstruée	Démonter et rincer la pomme de douche, la changer si nécessaire
Fuite entre le bouchon et le bouton	1. Joint à lèvres défectueux	Remplacer la cartouche

Réglages et astuces

Réglage butée de température

Positionner le bouton en eau froide puis tourner le bouton jusqu'à atteindre la température souhaitée (exemple : 38°C). Dévisser l'écrou situé sous le bouton. Tourner la bague intérieure (possédant un trou et un gravage PRESTO dessus) jusqu'à être en butée. Une fois cette butée atteinte, serrer l'écrou.

Vérifier que le bouton reste bien bloqué comme souhaité.



Maintenance préventive - Nettoyage - Entretien - Mise Hors Gel

Le revêtement chromé des robinetteries PRESTO® doit être nettoyé exclusivement à l'eau savonneuse.

Proscrire les produits d'entretien abrasifs, acides, alcalins ou ammoniacés.

Ne jamais graisser les mécanismes internes notamment les calottes et les joints de clapet.

Pour une installation dans des zones de gel, veuillez démonter la tête et la stocker dans un endroit tempéré pendant l'hiver. Nous recommandons le stockage de la tête dans un endroit tempéré et en eau afin d'éviter le séchage des joints.

Schéma opération de maintenance

(Disponible sur [Youtube : Groupe Presto](#))



Fermer les robinets d'arrêt avant toute manipulation

Démontage de la tête



Enlever le cylindre blanc

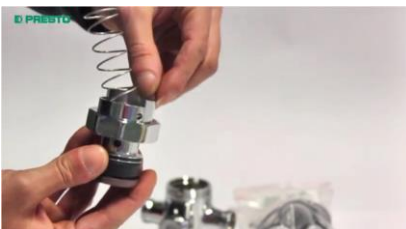
Le fil frein est accessible pour le maintenance



Tout en maintenant le bouton enfoncé, dévisser le piston avec une pince-multiprise.

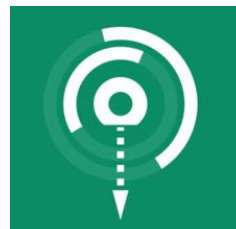
Relacher doucement la main en tenant le bouton, celui-ci se détache du corp principal, suivi par son ressort et la bague de serrage. Le piston reste dans l'autre main.

Remontage de la tête



Replacer le ressort et la bague de serrage.

Faire coïncider le méplat de l'axe interne avec l'ouverture entre les deux écrous.



Replacer le bouton en comprimant le ressort.

Revisser ensuite le piston tout en gardant enfoncé le bouton

Revisser le cylindre



Placer le mécanisme dans son logement.

Positionner l'ergot en laiton dans son logement (partie haute). Enfoncer totalement le mecanisme puis revisser l'écrou de serrage (voir réglage butée de température).